



*"A cultura parece-se com a soma do conhecimento especial que se acumula em qualquer grande família unida e é a propriedade comum de todos os seus membros.*

- Aldous Huxley

Em algumas partes do Nepal, sistemas de canais feito pelo homem são essenciais para a irrigação das culturas. Propriedade dos agricultores e geridos, estes sistemas podem ser ambulantes movimentáveis, construídos com pedras e lama e que exigem manutenção constante.

Na região do Vale Dang, a Agência Norte-Americana para o Desenvolvimento Internacional do Nepal e o Departamento de Irrigação financiou a construção de um sistema moderno de betão e aço para substituir cinco sistemas que são de propriedade dos agricultores. A gestão do canal está agora nas mãos de uma autoridade central utilizando técnicas modernas de construção contra o conhecimento local das condições de solo, escorrimientos de lama ou as normas e práticas da comunidade.

Desde a sua operação, a entrega de água tem sido inconsistente, e a produção agrícola é agora inferior ao que era no âmbito do anterior e mais rudimentares sistemas de propriedade dos agricultores.

Este exemplo mostra o resultado de problemas de gestão a partir de uma perspectiva puramente técnica, sem consideração de aspectos aparentemente menos tangíveis; neste caso, o papel crítico do conhecimento da comunidade, normas e comportamentos.

Dirigindo-se à convergência da saúde dos animais e a saúde pública exige também reconhecer múltiplos factores que podem ser difíceis de quantificar ainda ter um impacto significativo sobre o eventual sucesso ou fracasso de uma iniciativa.

Em baixo estão listados, uma série de considerações quando abordar a convergência da saúde.

## DILEMAS SOCIAIS

Indivíduos, organizações e governos podem prosseguir as actividades que são lógicas e racionais do seu ponto de vista, ainda para a sociedade maior, pode levar a resultados menos desejáveis. Isto pode criar tensão e levar a "dilemas sociais."

Dilemas sociais podem se manifestar em vários níveis diferentes. Em alguns países, um insuficiente investimento na infra-estrutura da saúde dos animais coloca os países vizinhos em maior risco de um surto de doença. Apesar disso, políticos ainda podem ver a saúde dos animais como uma prioridade baixa, racionalizando que a comunidade internacional intensificará os recursos e prestará assistência se houvesse um surto de doença.

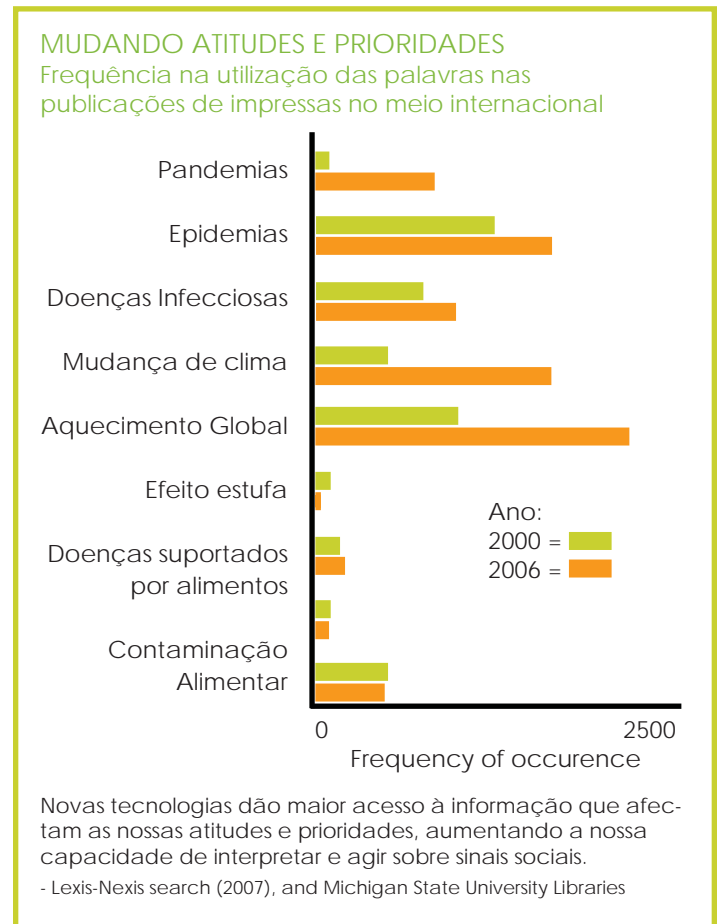
Alguns produtores podem opor-se a iniciativas mais amplas (tais como os programas de vacinação) para uma variedade de razões, embora a um nível region-

al ou nacional, uma campanha bem sucedida poderia elevar o estatuto sanitário do país e conduzir a um aumento do comércio e de rendimento. Apesar disso, alguns produtores podem renunciar a vacinação ou evitar controles se os benefícios superam os custos. Ignorando dilemas sociais na prossecução dos "maiores benefícios para uma sociedade maior" não garantem necessariamente o sucesso.

Tais dilemas sociais muitas vezes reflectem as crenças compartilhadas de uma cultura, comunidade ou organização. Uma população com práticas culturais enraizadas podem ser também uma base para a acção que faz sentido a partir de uma variedade de perspectivas mas ainda poderia ter consequências prejudiciais.

## CRENÇAS DE COMUNIDADE

Dilemas sociais podem derivar de uma população ou da comunidade conjunto de crenças compartilhados. Estas podem ter de longa data bases sociais ou religiosas, ou seja enraizada no negócio e na produção de crenças que foram passadas de geração a geração. Essas crenças podem ser racional para essa comunidade, ainda podem entrar em conflito com o conhecimento científico e conduzir a resultados devastadores.



Algumas populações ou comunidades acreditam que é importante de inspeccionar os animais vivos antes da compra e consumo. Mercados de animais vivos, em muitos países abarcam a esta prática e podem congregam muitas espécies diferentes nas proximidades - uma prática indesejável que pode incentivar a transmissão de doença. Tal foi o caso da China, em 2002, resultando em o surto de síndrome respiratória aguda (SRA) que rapidamente se tornou uma questão de saúde pública mundial.

## PRÁTICAS CULTURAIS

Práticas culturais de longa data pode substituir as leis de avanços tecnológicos ou mudar a demografia da população, tais como maior urbanização. Animais de estimação, incluindo espécies exóticas, são cada vez mais comum. Gatos podem ser um reservatório de raiva ou os ratos da Gâmbia podem introduzir doenças como a varíola símia. Em algumas culturas, frangos do quintal são uma fonte de carne, mas também podem ser utilizados para outros fins, como a luta contra o galo. Bandos do quintal podem existir em proximidade de operações de produção agrícola intensiva. Em alguns países e sociedades, os animais e as pessoas que vivem na mesma premissa onde os animais vagueiam livre. Todo isto pode facilitar transferência de doença de animal a animal e de animal para humano.

Eradicar bandos de quintal é visto como uma medida possível para travar a propagação da gripe aviária H5N1. No entanto, essas acções podem produzir outros resultados indesejáveis. Por exemplo, nos finais dos anos 70 e início dos anos 80, todos os suínos das ilhas Hispânicas (República Dominicana e o Haiti), foram erradicadas para controlar a peste suína Africana. A doença foi eliminada com sucesso, mas a substituição de suínos da América do Norte foram pobremente adaptados. Notáveis impactos incluiu uma queda em 50 por cento na matrícula escolar, como o papel do porco na sociedade não foi totalmente compreendido.

## MUDAR ATITUDES E PRIORIDADES

As crenças e práticas de uma cultura ou de uma organização são influenciadas pelas informações que se reflectem na mudança atitudes e prioridades. O advento da era da informação trouxe um mundo onde a mudança ocorre mais rapidamente do que nunca. Há mais informação numa edição semanal do New York Times do que um cidadão médio do século 18 nos Estados Unidos do qual tive numa vida inteira.

As novas tecnologias, as mudanças demográficas, a globalização e acesso sem precedente a quantidades de informação todos convergem e podem influenciar o modo como vemos o mundo e as possíveis soluções e oportunidades. Esta última instância afecta as nossas atitudes e prioridades, aumentando a importância da nossa capacidade de interpretar e agir na sociedade sinais. A mudança climática é um exemplo de uma questão que tem vindo a linha da frente da consciência pública, ao longo de um período de tempo relativamente curto.

## RECONHECIMENTO DE PONTOS EM COMUM

Estabelecendo um terreno comum é uma avenida para canalizar as novas prioridades e atitudes que chega através das diferentes práticas culturais, atitudes e crenças.

Uma vantagem de ter pontos em comum pode acomodar factores não quantificáveis e incentiva aparentemente um amplo apoio de diversos indivíduos ou comunidades. Vencedor do Prémio Pulitzer, o cientista de Harvard, E.O. Wilson encarna essa abordagem. A sua preocupação actual de que a utilização dos recursos e práticas ameaçam a sustentabilidade futura do planeta, trouxe-o para a vanguarda do activismo ambiental. Em busca de conjugar esforços para uma maior mordomia, Wilson esta a juntar líderes científicos e religiosos para encontrarem, "sobre o lado próximo da metafísica" e de estimular a mudança.

## VISÃO SEGURADA E COMPROMISSO

Construir um terreno/pontos comum e prosseguindo as acções que abordem os problemas e dilemas da sociedade, exige uma visão e empenho ao longo do tempo. Na Costa Rica, o Instituto Nacional da Biodiversidade (InBio) é uma fonte de orgulho nacional. No início, InBio, uma ONG sem fins lucrativos, não recebeu qualquer financiamento governamental e lutou financeiramente. Um dia recebeu um cheque de 1 milhão de dólares de uma companhia farmacêutica. Honrando a sua visão fundadora, o conselho de administração da Inbio escreveu no verso do cheque "Algumas coisas são mais importantes do que dinheiro", e enviou-a para trás. Como se veio a verificar, InBio sustento o seu compromisso com a visão a longo prazo que possam levar a um caminho estável de crescimento futuro e de reconhecimento nacional e internacional.

## CAPITAL SOCIAL

Os factores referidos reconhece que o aumento da interdependência é uma realidade como países e comunidades tornam-se menos auto-suficientes em reunindo todos os essências necessários. Interdependência efectiva assume um nível de confiança, ou "capital social". Quando um agricultor envia ao mercado animais doentes permitindo uma doença de origem local para uma preocupação da saúde global, o capital social é desgastado. O mesmo ocorre quando uma pessoa intencionalmente negócio adultera os ingredientes alimentares destinados à exportação, levando a consequências adversas da saúde nos países importadores que então pergunta a integridade de todo o alimento ou ingrediente a cadeia de abastecimento.

## SUMÁRIO

A sociedade civil vai desempenhar um papel cada vez maior na formação do debate. Este será o manifesto de formas que incluem reexaminarmos crenças e práticas, a mudança das prioridades e um sustentado empenho. Estes factores aparentemente menos tangíveis vão crescer em importância como as interacções que conduz à convergência da saúde pública e animal também irá aumentar em complexidade.